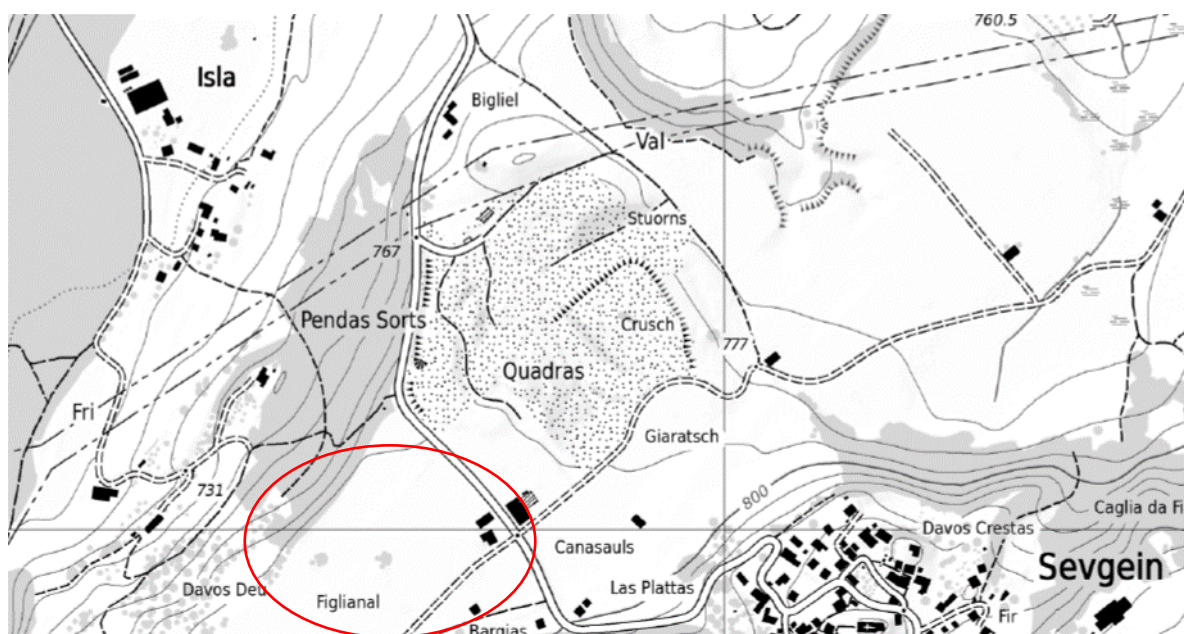


## Messadi dil parlament communal per mauns dalla votaziun all'urna dils 16 da matg pertuccont la revisiun parziala dalla planisaziun locala Sevgein, territori d'explotaziun Bigliel

Preziadas habitontas, preziai habitonts

La Montalta Transport + Kies AG ei vegnida fundada igl onn 1928 ed emploiescha oz 50 collaboraturas e collaboraturs a Glion e Schluein els secturs da transport, glera, betun, recicladi e dalla tgira da canals. Dapi 45 onns explotescha la fatschenta glera el territori da Tschentaneras (fracziun da Sevgein). Las reservas da glera dil territori d'explotaziun Tschentaneras cun dretg vertent ein prest exauridas. Sin fundament d'in concept d'explotaziun el territori da Glion duei il futur vegnir explotau ca. 700'000 m<sup>3</sup> glera el territori da Bigliel sin ina surfatscha da ca. 3.4 ha. Per saver far quei drova ei ina revisiun parziala dalla planisaziun locala communal.

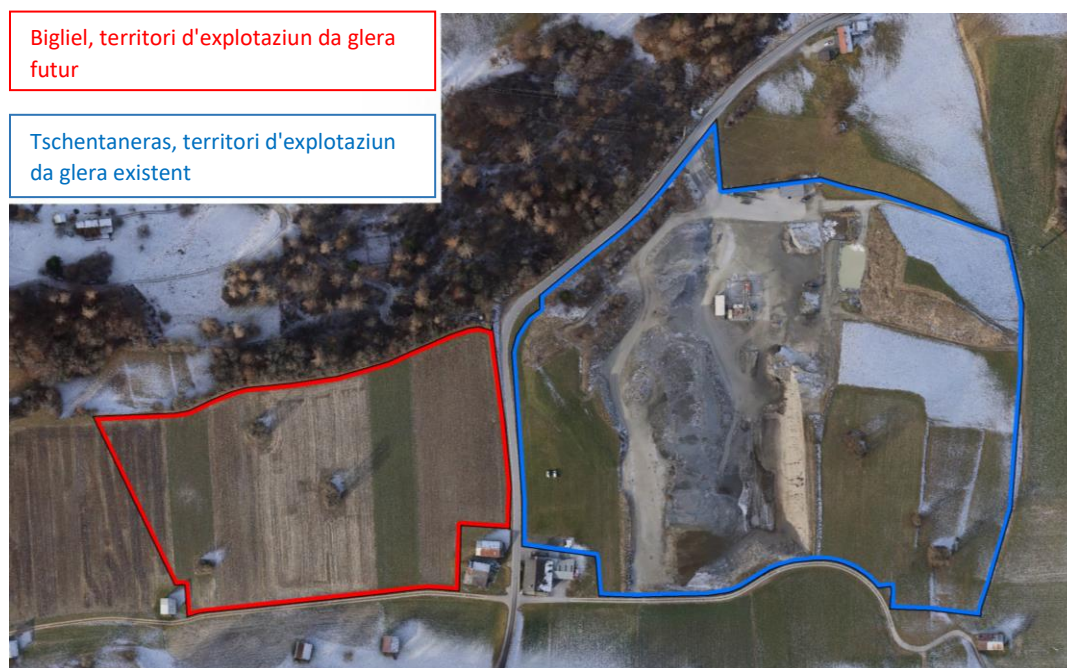


Illustraziun 1: Extract dalla carta geo-surselva.ch cun igl areal Bigliel sut Sevgein.

## Situaziun da partenza

Il 17 onns 2017/2018 ei il plan directiv regional e cantunal, part concept d'explo-  
taziun ed utilisaziun da material (2.610) el territori da Glion (Tschentaneras  
Bigliel/Sevgein e Seglias/Schluein) vegnius revedius parzialmein per saver garan-  
tir il provediment da glera el territori respectiv. La revisiun parziala dil plan direc-  
tiv regional ei vegnida decidida il 17 da matg 2018 dalla conferenza da presi-  
dents dalla Regiun Surselva ed approbada dalla Regenza il 11 da december  
2018.

Per saver possibilitar il futur l'explo-  
taziun da glera a Bigliel eis ei necessari da far  
las proceduras da successiun (revisiun parziala dalla planisaziun locala incl. exa-  
minaziun da cumpatibilitad ecologica, procedura per la lubientscha da baghe-  
giar). Bigliel, il territori d'explo-  
taziun da glera futur, sesanfla per gronda part ella  
zona d'agricultura. Ina part secatta en ina zona per la protecziun dalla cuntrada.



Illustraziun 2: Maletg ord l'aria cun cunfin cava da glera existenta e futura.

Per la revisiun parziala presenta ei actualmein decisiva la planisaziun locala  
dall'antieriura vischnaunca da Sevgein, denton era la revisiun totala dalla  
vischnaunca dad Ilanz/Glion, approbada entras la votaziun all'urna dils 9 da  
fevrer 2020. Quella ei da present suttamessa alla Regenza per approbaziun.

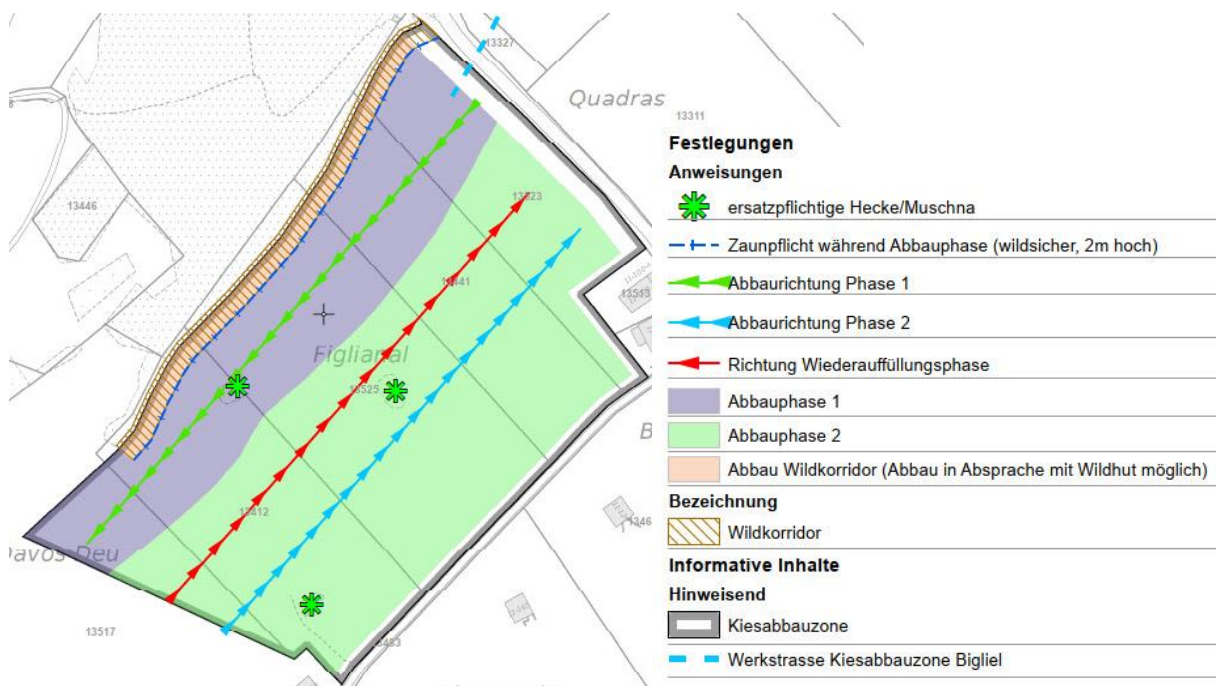
## Descriziun dil project

Sin fundament dallas prescripziuns dil plan directiv regional e cantunal, part con-  
cept d'explo-  
taziun ed utilisaziun da material (2.610), vegn la Montalta Transport  
+ Kies AG ad explotar il futur ca. 700'000 m<sup>3</sup> glera el territori da Bigliel sin ina

surfatscha da ca. 3,4 ha. L'explotaziun da glera succeda duront rodund 20 onns. Tenor il concept d'explotaziun e da reemplenida san ins entscheiver ad emplenir la cava ca. tschun onns suenter ch'ins ha entschiet cun las lavurs d'explotaziun che cuozan ver 15 – 20 onns.

L'infrastructura ella zona d'explotaziun existenta Tschentaneras (stadera, cundrez da lavar, edifecis, piazza transitoria e da transcargada, deponia per substanzas inertas, eav.) sa vegnir utilisada vinavon. Per garantir igl access vegn construis in sutpassadi dalla via cantunala denter il territori d'explotaziun existent ed il niev. Ils sclariments cun igl uffeci da construcziun bassa cantunal han gia giu liug e la lubientscha necessaria ei vegnida empermessa. Cun l'utilisaziun dall'infrastructura existenta ed igl access previu sa il diever dalla surfatscha vegnir minimaus el niev territori d'explotaziun Bigliel, quei ei d'avantatg per l'agricultura ed il maletg dalla cuntrada.

Il concept d'explotaziun e da reemplenida duei d'ina vart cumpigliar in'utilisaziun aschi completa sco pusseivla dalla glera a disposiziun e da l'autra vart garantir ina reemplenida speditiva per saver minimar las consequenzas per il territori ed igl ambient. L'explotaziun prevesa da contonscher aschi spert sco pusseivel la vart el sidvest dalla cava da glera cun risguardar il corridor da selvaschina fixau (fasa d'explotaziun 1). Aschigleiti che quei punct ei contonschius (finiziun dalla fasa d'explotaziun 1), san ins entscheiver a reemplenir la cava sin l'entira ladezia (fasa da reemplenida). Il material per la reemplenida ei cavament nuntschuffergnau che vegn deriva il bia dils plazzals dalla regiun, pia "miarda schubra".



Illustraziun 3: Plan davart l'explotaziun e la reemplenida.

En collaboraziun cun la cumissiun accumpignonta, involvada gia ell'explotaziun da glera a Tschentaneras, vegnan la surfatscha d'explotaziun aviarta controllada periodicamein ed en cass da basegn l'explotaziun resp. la reemplenida optimada. Per las treis seivs vivas/muschnas che ston vegnir remplazzadas vala ei d'anflar loghens substitutivs en collaboraziun cun la cumissiun accumpignonta, ils possessurs da terren pertuccai ed ils organs da survigilanza da catscha.

Oz eis ei usitau da pagar in'indemnisaziun per l'explotaziun da glera alla vischnaunca da domicil ed als proprietaris dil terren. Il terren el territori d'explotaziun Bigliel ei en possess privat. Malgrad che l'explotaziun da glera planisada era gia enconuschenta ella procedura dalla meglieraziun generala da Sevgein (1997 – 2010), ei quella circumstanzia buca vegnida risguardada ella nova repartiziun, aschia ch'ils proprietaris da terren survegnessen nuot. Per quei motiv ha la Montalta Transport + Kies AG fatg cuvegnientschas en scret cun ils anteriurs proprietaris da terren sco era cun ils proprietaris actuals e cun la vischnaunca dad Ilanz/Glion per reglar l'explotaziun e l'indemnisaziun. Per m<sup>3</sup> material explo-  
tau paga la Montalta Transport + Kies AG in'indemnisaziun da 9 francs, dils quals 3 francs van alla vischnaunca e 6 francs mintgamai en parts egualas als anteriurs proprietaris da terren ed als proprietaris actuals. Quella regulaziun corrispunda da principi era alla pratica vertenta per il territori d'explotaziun da Tschentaneras.

Per l'interpresa Montalta Transport + Kies AG eis ei impurtont d'informar a moda transparenta ed aviarta davart il project d'explotaziun. Gia el rom dalla revisiun parziala dil plan directiv ha ella stuiu far vasts sclariments en connex cun la compatibilitad ecologica. Igl ei nundispiteivel che l'explotaziun caschuna emissiuns. Sin fundament dallas experientschas dils davos decennis han ins denton saviu trer impurtontas conclusiuns per l'explotaziun futura.

Ell'explotaziun da glera va ei en emprema lingia per las emissiuns da maschinas e da vehichels che van cun diesel sco era per la puorla. Las pretensiuns legalas respectivas vegnan risguardadas. Las maschinas ed ils vehichels utilisai el territori d'explotaziun Bigliel observan tuts las limitaziuns d'emissiuns tenor l'Ordinaziun per mantener l'aria pura inclus la mesira dil plan da mesiras cantunal per l'aria (filters da particlas C7 per maschinas e vehichels che van cun diesel en im-  
plonts semeglionts plazzals).

Emissiuns da puorla seresultan primarmein entras la trascargada da material el perimeter dall'explotaziun da glera sco era entras ils viadis da transport sin las parts buca francadas dalla via d'access. Duront periodas schetgas vegn la puorla reducida fermamein cun bugnar ils areals da traffic.



Pertuccont la canera eis ei da menziunar ch'il territori d'explotaziun Bigliel se-sanfla pli lunsch naven dil territori habitau da Sevgein e da baghetgs cun stanzas sensibilas a canera. A basa dalla situaziun topografica san ins ir da quei anora che las emissiuns da canera vegnan a sesminuir els territoris pertuccai en cumparegliaziun cun la situaziun actuala.

Il transports succedan sur la via da colligiaziun cantunala, sur la via d'access actuala sco era sur il niv sutpassadi sco access al niv territori d'explotaziun. L'intensidad dil traffic dependa dil basegns e buca dil volumen d'explotaziun. Consequentamein crescha il traffic buc en cumparegliaziun cun la situaziun actuala, era sch'il territori d'explotaziun da glera Bigliel ei pli gronds.

Il territori d'explotaziun vegn duvraus oz intensivamein per intents agricols, aschia ch'ei dat en connex cun il schurmetg dalla natira negins spazis vitals cun flora ni fauna digna da vegnir protegi. Singulas seivs vivas/muschnas enteifer il territori d'explotaziun ston vegnir remplazzadas el rom dalla recultivaziun.

Tut priu eis ei da quintar che las emissiuns da puorla e da canera san vegnir reducidas cumparegliau cun la situaziun actuala e ch'ei dat neginas consequenzas negativas per il schurmetg dalla natira.

## Dependenza dil liug

La dependenza dil liug ei vegnida cumprovada el rom dil concept d'explotaziun el territori da Glion en connex cun la revisiun parziala dil plan directiv regional e cantunal (PDRReg), concept d'explotaziun ed utilisaziun da material (2.610). Egl intsches da provediment da Glion ei quei la suletta reserva verificada planisatoricamein sper la tala sin igl intsches dad Isla/Schluein.

## Cumpatibilitad ecologica

Cun in volumen d'explotaziun da ca. 700'000 m<sup>3</sup> ei il project suttamess all'examinaziun ecologica (EE) tenor art. 10a lescha da protecziun digl ambient (LPAmb). Il rapport ecologic ei vegnius elaboraus parallelamein cun la revisiun parziala dalla planisaziun locala.

En quei connex eis ei reussiu d'optimar il process d'explotaziun e da reemplenida aschinavon che las emissiuns da canera e l'intervenziun ella cuntrada san vegnir reducidas.

Cun las mesiras proponidas el rapport ecologic sa l'extensiuin dall'explotaziun da glera a Bigliel vegnir caracterisada, tenor il stan da savida actual, sco ecologica-  
mein cumpatibla, ton en connex cun ils singuls secturs digl ambient, cunzun aris-  
guard la canera, la cuntrada ed il traffic, denton era cumplessivamein arisguard  
las intervenziuns. Plinavon corrispunda il project planisau allas prescripziuns e  
determinaziuns legalas.

## Planisaziun d'utilisaziun orientada al project

### Plan da zonas 1:2'000, territori d'explotaziun Bigliel

El sector dallas parcelas nr. 13517, 13412, 13525, 13441 e 13523 vegn definida  
la zona d'explotaziun da glera. Per possibilitar l'explotaziun eis ei necessari d'abo-  
lir la zona per la protecziun dalla cuntrada. Per liung digl areal forestal ei il cunfin  
digl uaul vegnius fixaus staticamein aschia che adattaziuns pli pintgas sedattan  
ella zona d'agricultura ed ella zona digl ulteriur territori communal.

### Plan general da formaziun 1:2'000, territori d'explotaziun Bigliel

El plan general da formaziun vegn la procedura d'explotaziun fixada sco prescrip-  
ziun. Cheutras seresultan las fasas d'explotaziun 1 e 2 sco era l'explotaziun per  
liung dil corridor da selvaschina incl. la direcziun dall'explotaziun. Plinavon eis ei  
da construir ina seiv veseivla per la selvaschina e da remplazzar treis seivs vi-  
vas/muschnas.

### Plan general d'avertura 1:2'000, territori d'explotaziun Bigliel

Il plan general d'avertura fixescha igl access al territori d'explotaziun Bigliel sur  
la via d'access alla zona d'explotaziun da glera Bigliel.

### Mieds da planisaziun

La revisiun parziala presenta dil territori d'explotaziun Bigliel cuntegn ils suan-  
dents mieds da planisaziun:

- plan da zonas 1:2'000, territori d'explotaziun Bigliel
- plan general da formaziun 1:2'000, territori d'explotaziun Bigliel
- plan general d'avertura 1:2'000, territori d'explotaziun Bigliel

Sin damonda dat l'administraziun communal envesta el rapport da planisaziun  
e cooperaziun sco era el rapport ecologic.

## Muntada per Ilanz/Glion

La glera ei ina resursa natirala da gronda valor ed impurtonta per la branscha da baghegiar. Era sch'il betun da recycling daventa pli impurtonts drova ei aunc adina glera. Ei fa senn d'exploitar quella ella regiun ed aschia tener ils viadis da transport aschi cuorts sco pusseivel. Grazia al concept da reemplenida ein las reglas per la recultivaziun claras naven dall'entschatta e l'utilisaziun persistenta dalla natira sa vegnir segirada a liunga vesta.

## Procedura dalla revisiun parziala

La procedura ei structurada sco suonda:

- revisiun parziala dil plan directiv regiunal e cantunal (2017 – 2018)
- sboz dalla revisiun parziala dalla planisaziun locala (2019)
- preexaminaziun entras igl Uffeci per il svilup dil territori (mars – matg 2020)
- deliberaziun dalla revisiun parziala entras la suprastanza communal per mauns dall'exposiziun da cooperaziun (ils 22 settember 2020)
- exposiziun da cooperaziun  
(dils 25 da settember entochen ils 26 d'october 2020)
- deliberaziun dil project entras la suprastanza communal  
(ils 15 da december 2020)
- deliberaziun ed approbaziun entras il parlament communal  
(ils 31 da mars 2021)
- votaziun all'urna (ils 16 da matg 2021)
- exposiziun da recuors (30 gis)
- approbaziun dalla planisaziun entras la Regenza

En connex cun l'exposiziun da cooperaziun publica tenor art. 13 dall'ordinaziun davart la planisaziun dil territori per il cantun Grischun (OPTGR) ha ei dau in'annunzia. Las propostas respectivas san vegnir risguardadas el rom dall'exploitaziun.

Il parlament communal ha deliberau il messadi dalla suprastanza a caschun dalla sesida dils 31 da mars 2021 ed approbau la fatschenta unanimamein per mauns dalla votaziun all'urna.

## Proposta

Sin fundament dallas explicaziuns precedentas fa il parlament communal la suandonta proposta per mauns dalla votaziun all'urna:

- approvaziun dalla revisiun parziala dalla planisaziun locala Ilanz/Glion, fracziun da Sevgein, territori d'explotaziun Bigliel.

Las actas dalla revisiun parziala ch'ei da deliberar ein:

- plan da zonas 1:2'000, territori d'explotaziun Bigliel
- plan general da formaziun 1:2'000, territori d'explotaziun Bigliel
- plan general d'avertura 1:2'000, territori d'explotaziun Bigliel

Il rapport da planisaziun e cooperaziun dils 26 da november 2020, il rapport ecologic dils 28 d'uost 2020 e las actas davart la damonda da runcar uaul han caracter informativ e fan buca part dall'approvaziun.

*Parlament communal Ilanz/Glion*